

# PATIËNTEN INFORMATIE

## Tepelreconstructie

Polikliniek Plastische Chirurgie

**MAASSTAD  
ZIEKENHUIS**

een santeon ziekenhuis



Met deze folder wil de polikliniek Plastische Chirurgie van het Maasstad Ziekenhuis u informatie verschaffen over een tepel(hof)reconstructie. Het is belangrijk dat u deze informatie goed doorleest. Het kan zijn dat niet alles in de folder zo gaat als staat beschreven. Dit is afhankelijk van uw persoonlijke situatie.

### **Algemeen**

Bij een tepelreconstructie wordt met eigen borstweefsel een tepel gemaakt en wordt toegepast bij patiënten welke een borstreconstructie hebben ondergaan als gevolg van borstkanker.

### **Klachten/symptomen**

De klachten/symptomen kunnen onder andere bestaan uit:

- De borst niet compleet vinden zonder tepel;
- Onzekerheid/schaamte;
- Zich meer vrouwelijk willen voelen met een tepelreconstructie.

### **Diagnose**

U wordt door uw huisarts doorverwezen naar de plastisch chirurg. In het gesprek met de plastisch chirurg worden uw klachten, vragen en wensen besproken. De plastisch chirurg bespreekt samen met u de ingreep. Uiteraard krijgt u de gelegenheid om vragen te stellen. Na het gesprek wordt de ingreep ingepland.

### **Operatieve behandeling**

U wordt op de polikliniek Plastische Chirurgie onder plaatselijke verdoving geopereerd. De operatie duurt ongeveer 15-30 minuten. Voor deze operatie hoeft u niet nuchter te zijn. U mag eten en/of drinken.

### **Voor de operatie**

Voor de operatie moet u rekening houden met de onderstaande zaken:

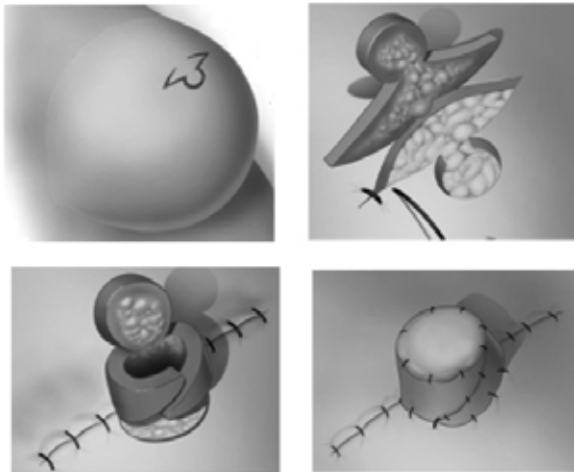
- Geef eventuele allergieën vóór de ingreep door aan de arts;
- Stop in overleg met de arts enkele dagen voor de operatie met bloedverdunnende medicatie hetgeen u meestal één dag na de operatie weer kunt hervatten;

- Gebruik geen crème of olie op de borst(en);
- Draag makkelijke, ruimvallende kleding;
- Haal alvast pijnstilling in huis (paracetamol volstaat).

### *De procedure*

De plastisch chirurg tekent als eerste een patroon op uw borst. Vervolgens wordt uw borst gedesinfecteerd en beschermd met een steriele doek. Daarna wordt de huid verdoofd door middel van lokale verdoving.

De tepel wordt gereconstrueerd met huidflapjes afkomstig van de huid met insnijdingen waar de nieuwe tepel dient te worden gevormd. Dit leidt tot hernieuwde kleine littekens ter hoogte van de borst in de nabijheid van de nieuw gevormde tepel. Het geheel wordt gehecht en afgeplakt met hechtpleisters en bedekt met een sponsje of gazen en transparant verband.



*Voorbeeld van een techniek waarbij met behulp van huidflapjes een tepel wordt gevormd en gehecht*

## Nazorg

- Na de operatie begeleidt de verpleegkundige u naar de rustruimte. Hier blijft u nog ongeveer 10-15 minuten zitten.
- U krijgt van de verpleegkundige de nazorg instructies.
- Als het operatiegebied niet/weinig nabloedt en u zich goed voelt mag u naar huis.
- U mag douchen. Wanneer er water onder het transparante verband komt moet u dit verband verwijderen. De bruine hechtpleisters laat u zitten. Deze pleisters zijn waterbestendig. U mag geen crème of olie gebruiken, de pleisters kunnen niet tegen vettigheid, hierdoor laten de pleisters los. Zwemmen wordt afgeraden omdat het zwembadwater doorgaans vol bacteriën zit.
- Na ongeveer 10 dagen komt u op de polikliniek om de pleisters en/of verband en de hechtingen te laten verwijderen door een verpleegkundige.
- Na het verwijderen van de hechtingen worden zonodig nieuwe hechtpleisters op het litteken geplakt. Na 1 week mag u deze pleisters zelf verwijderen.
- Afhankelijk door welke plastisch chirurg u bent geopereerd krijgt u wel of geen sponsje ter bescherming van de tepel welke u gedurende 2 weken moet dragen. U kunt het sponsje voor het douchen verwijderen. Wanneer de tepel droog is legt u het sponsje weer terug over de tepel.
- Als na 1 week na het verwijderen van de hechtpleisters en het litteken dicht en droog is, kunt u de littekens en de tepel gaan insmeren en masseren met littekencrème. Dit om te voorkomen dat de huid verkleefd raakt aan de onderhuid en diepere lagen. Het litteken heeft maanden nodig om soepel te worden. In het begin kan het litteken ook hard aanvoelen. Soms komt het voor dat het litteken en het gebied rondom het litteken langere tijd (weken tot maanden) gevoelig zijn bij aanraken en/of druk zetten. Deze klachten zijn vrijwel altijd tijdelijk.

- Voor eventuele napijn kunt u paracetamol maximaal 4 x daags 2 tabletten van 500 mg innemen. Als het nodig is krijgt u een recept voor extra pijnstilling.
- Als u bloedverdunders gebruikt mag u deze meestal de volgende dag weer herstarten. Bespreek dit met uw behandelend arts.
- Er wordt geadviseerd om ongeveer 4-6 weken niet te sporten.

### **Hersteltraject**

Ongeveer 3 maanden na een tepelreconstructie kan een tepelhof worden getatoeëerd. Voor een tepeltatoeage werken we samen met TB Medical. Ga voor meer informatie naar [www.tepeltattoo.nl](http://www.tepeltattoo.nl). Bespreek dit met uw behandelend arts. Wanneer dit kan gebeuren is afhankelijk per persoon en wondgenezing.

### **Mogelijke complicaties**

Bij alle operaties bestaat een geringe kans op complicaties. Voor de volledigheid noemen wij de (zeer) zeldzame complicaties. Als u vragen heeft over de mogelijke complicaties raden wij u aan om contact op te nemen met uw behandelend arts.

- Een wondinfectie, een nabloeding of een veranderd gevoel rondom het litteken. Neem bij roodheid, koorts, warm aanvoelen van de huid of erge pijnklachten contact op met het ziekenhuis.
- De wondgenezing op een voorheen bestraalde borst is trager dan de wondgenezing in een niet bestraalde borst, om die reden kan de wondgenezing langere tijd in beslag nemen.
- Absolute symmetrie van de tepels is niet te garanderen. Soms is het nodig om een aanvullende operatie uit te voeren voor het verkrijgen van een goed eindresultaat.

Roken geeft een slechtere wondgenezing en een verhoogde kans op complicaties. Antistolling en aspirinegebruik geeft een verhoogde kans op nabloedingen.

### **Wilt u meer informatie of een afspraak maken?**

Voor meer informatie of het maken van een afspraak kunt u contact opnemen met de polikliniek Plastische Chirurgie via (010) 291 22 30.

In de avonden en weekenden kunt u contact opnemen met de Spoedeisende Hulp van het Maastricht Ziekenhuis via (010) 291 35 99.





De informatie in deze folder is belangrijk voor u. Als u moeite heeft met de Nederlandse taal, zorg dan dat u deze folder samen met iemand leest die de informatie voor u vertaalt of uitlegt.

The information in this brochure is important for you. If you have any difficulties understanding Dutch, please read this brochure together with somebody who can translate or explain the information to you.

Bu broşürdeki bilgi sizin için önemlidir. Hollandaca dilde zorlanıyorsanız, bu broşürü size tercüme edecek ya da açıklayacak biriyle birlikte okuyun.

Informacje zawarte w tym folderze są ważne dla Państwa. Jeśli język niderlandzki sprawia Państwu trudność, postarajcie się przeczytać informacje zawarte w tym folderze z kimś, kto może Państwu je przetłumaczyć lub objaśnić.

المعلومات المتواجدة في هذا المنشور مهمة بالنسبة لكم. إذا كنتم تواجهون صعوبة في اللغة الهولندية،  
إحرصوا حينئذ على أن تقرأوا هذا المنشور بحضور شخص ما، الذي يترجم لك المعلومات الواردة فيه  
أو بشرحها لكم.

Maasstad Ziekenhuis  
Maasstadweg 21  
3079 DZ Rotterdam

T: (010) 291 19 11

I: [www.maasstadziekenhuis.nl](http://www.maasstadziekenhuis.nl) / [www.maasnik.nl](http://www.maasnik.nl) (kinderwebsite)

I: [www.maasstadziekenhuis.nl/mijn](http://www.maasstadziekenhuis.nl/mijn) (patiëntenportaal)

